



ΚΙΝΗΣΗ ΠΑΝΕΠΙΣΤΗΜΙΑΚΗΣ ΑΝΑΒΑΘΜΙΣΗΣ

Ηλεκτρονικό Ταχυδρομείο: kipan@central.ntua.gr

ΕΚΤΕΛΕΣΤΙΚΗ ΓΡΑΜΜΑΤΕΙΑ

Αθήνα, 10 Ιουλίου 2013

Δ Ε Λ Τ Ι Ο Τ Υ Π Ο Υ

ΘΕΜΑ: Θέσεις της Κίνησης Πανεπιστημιακής Αναβάθμισης για τον αριθμό των εισακτέων στην Ανώτατη Εκπαίδευση .

Για το νέο ακαδημαϊκό έτος, οπότε ο χάρτης της Ανώτατης Εκπαίδευσης θα διαφέρει λόγω των ανακατατάξεων που επέφερε το Σχέδιο «Αθηνά», ο αριθμός των εισακτέων στα Πανεπιστήμια έχει αλλάξει δραστικά και αυθαίρετα. Μειώθηκαν οι θέσεις σε ΤΕΙ, λόγω κατάργησης Τμημάτων αλλά αυξήθηκαν αντίστοιχα στα Πανεπιστήμια, στις Θετικές και Τεχνολογικές Επιστήμες, ενώ μειώθηκαν στα Τμήματα των Ανθρωπιστικών Σπουδών. Η δικαιολόγηση, για αυξήσεις της τάξης του 60% έως και 100% σε ορισμένα τμήματα, σύμφωνα με όσα φέρεται να είπε για το θέμα ο Γενικός Γραμματέας του Υπουργείου Παιδείας και Θρησκευμάτων, Καθηγητής Αθανάσιος Κυριαζής, τόσο κατά την πρόσφατη Σύνοδο των Πρυτάνεων, όσο και κατά τη Σύνοδο των Συμβουλίων Ιδρύματος, είναι η ανταπόκριση της Πολιτείας στην πίεση της κοινωνίας για περισσότερες θέσεις φοίτησης.

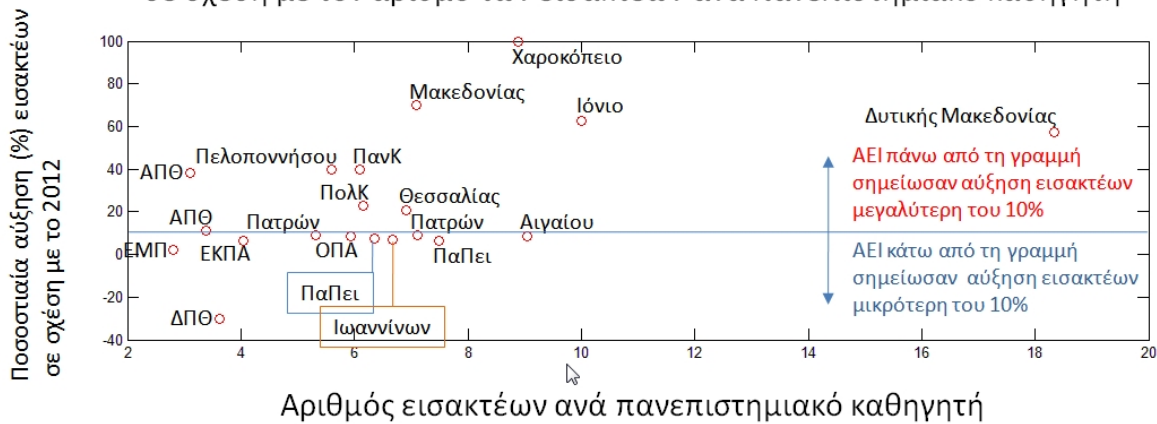
Δυστυχώς, το Υπουργείο Παιδείας ουδέποτε μπήκε στον κόπο να θέσει το θέμα σε διαβούλευση, αλλά ούτε καν να κάνει μια επίσημη δήλωση γι' αυτό, να παρουσιάσει τα κριτήρια με βάση τα οποία αύξησε (ή μείωσε) τις θέσεις στις διάφορες κατευθύνσεις και επέβαλε ίσο αριθμό εισακτέων σε όμοια Τμήματα με μεγάλες διαφορές σε υποδομές και προσωπικό. Ούτε εξήγησε ποτέ γιατί δεν εισακούστηκαν, για άλλη μια φορά, οι προτάσεις των Πανεπιστημίων της χώρας για τον αριθμό των εισακτέων σε κάθε Σχολή και Τμήμα!

Τα κριτήρια που ισχύουν σε άλλες χώρες για τον ορισμό των εισακτέων είναι σύνθετα: υπάρχουν συγκεκριμένα, εσωτερικά ακαδημαϊκά κριτήρια που εγγυώνται το επίπεδο σπουδών (τα οποία αναφέρονται πιο κάτω), αλλά σημαντικό και κυρίαρχο στοιχείο είναι οι ανάγκες της χώρας σε επιστημονικό δυναμικό σε διάφορα πεδία. Όμως αυτές συνάγονται μετά από μελέτες που τεκμηριώνουν τις ανάγκες, που αξιολογούν τις εξελίξεις της επιστήμης, που υπολογίζουν τις τάσεις στην αγορά εργασίας και που συνεκτιμούν τη στρατηγική ανάπτυξης της χώρας. Δυστυχώς στη χώρα μας, όλο το μεταπολιτευτικό οικοδόμημα της Ανώτατης Εκπαίδευσης δημιουργήθηκε με μικροπολιτικά κριτήρια στη βάση αφενός της ικανοποίησης αιτημάτων Πανεπιστημιακών παραγόντων με ισχυρές προσβάσεις στην εκάστοτε εξουσία και, κυρίως, της πελατειακής αντίληψης της εξυπηρέτησης των τοπικών κοινωνιών μέσω της δημιουργίας ΑΕΙ, Σχολών και Τμημάτων σε κάθε Νομό και κωμόπολη της επικράτειας!

Η κατανομή των εισακτέων του 2013-2014 ακολουθεί την ίδια απαράδεκτη μεθοδολογία και πρότυπα. Ενδεικτικό του ανορθολογισμού που κυριαρχεί είναι το παράδειγμα των εισακτέων σε Τμήματα Πληροφορικής ή Μηχανικών Υπολογιστών στα Πανεπιστήμια της χώρας. Στο γράφημα που ακολουθεί αποτυπώνεται η ποσοστιαία αύξηση των εισακτέων στα αντίστοιχα Τμήματα σε σχέση με τον αριθμό των εισακτέων ανά μέλος ΔΕΠ. Διαπιστώνεται ότι η αύξηση των εισακτέων κυμαίνεται από περίπου 2% (ΕΜΠ) έως 100% (Χαροκόπειο), ενώ σε ορισμένες περιπτώσεις (Δυτικής Μακεδονίας, Ιόνιο, Μακεδονίας, Χαροκόπειο) η αύξηση είναι πάνω από 60%. Σημαντική

μείωση παρατηρείται μόνο στο Δημοκρίτειο – χωρίς να είναι γνωστοί οι λόγοι ούτε για αυτήν την περίπτωση, όπως άλλωστε δεν είναι γνωστοί και για τις αυξήσεις!

Αύξηση εισακτέων σε τμήματα πληροφορικής και μηχανικών υπολογιστών σε σχέση με τον αριθμό των εισακτέων ανά πανεπιστημιακό καθηγητή



Γενικά, μεγάλη αύξηση των εισακτέων (μεγαλύτερη του 20%) παρατηρείται κυρίως σε Πανεπιστήμια της περιφέρειας, ιδιαίτερα στα νεότερα από αυτά, όπου είναι γνωστό ότι σημειώνονται σημαντικές ελλείψεις σε ανθρώπινο δυναμικό και υποδομές - Θλιβερό παράδειγμα, το νεοσυσταθέν Τμήμα Πληροφορικής στη Λαμία (Πανεπιστήμιο Θεσσαλίας), στο οποίο εισάγονται 160 φοιτητές(!), ενώ δεν έχει κανένα πανεπιστημιακό καθηγητή(!), ούτε πρόγραμμα σπουδών, ούτε τις απαραίτητες κτιριακές και εργαστηριακές εγκαταστάσεις. Μήπως ο Υπουργός και ο Γενικός Γραμματέας του Υπουργείου Παιδείας, αλλά και ο Αναπληρωτής Υπουργός Οικονομικών (βουλευτής Φθιώτιδας) –όλοι Πανεπιστημιακοί Καθηγητές(!)- μπορούν να ενημερώσουν τους φοιτητές και τους γονείς τους ποιες προϋποθέσεις ποιότητας εξασφαλίζονται για την άρτια εκπαίδευσή τους; Άραγε την ίδια υπευθυνότητα επιδεικνύει ο κύριος Αναπληρωτής Υπουργός Οικονομικών και στο χώρο ευθύνης του;

Ο αριθμός των εισακτέων ανά μέλος ΔΕΠ, επηρεάζει με τα χρόνια και τον συνολικό αριθμό των φοιτητών ενός ιδρύματος. Στην Ελλάδα, στα ΑΕΙ φοιτούν περίπου 400.000 φοιτητές, από τους οποίους οι 240.000 είναι ενεργοί (βλ. [1]), ενώ υπηρετούν 9.299 Καθηγητές και Λέκτορες (βλ. [2]), δηλαδή **αντιστοιχούν περίπου 43 εγγεγραμμένοι ή 26 ενεργοί φοιτητές ανά μέλος ΔΕΠ**. Στα περισσότερα **καλά δημόσια Πανεπιστήμια** της Ευρώπης και των ΗΠΑ, η αναλογία του συνόλου των φοιτητών (σε όλα τα έτη) ανά πανεπιστημιακό καθηγητή είναι από 10:1 έως 20:1, χωρίς να συνυπολογίζονται σε αυτή την αναλογία οι πάσης φύσεως εργαστηριακοί βοηθοί οι οποίοι αναλαμβάνουν σημαντικό μέρος της εκπαιδευτικής διαδικασίας. Μια τέτοια αναλογία επιτρέπει την καλύτερη διαχείριση της διδασκαλίας και αποτελεί παράμετρο στις διεθνείς αξιολογήσεις των ιδρυμάτων (βλ. [3]). Σε κάποια ιδιωτικά πανεπιστήμια μάλιστα, η αναλογία είναι ακόμα καλύτερη, π.χ. στο Πανεπιστήμιο Caltech (ΗΠΑ) η αναλογία είναι 3:1! Δεν είναι όμως μόνο τα καλύτερα πανεπιστήμια των ΗΠΑ, που έχουν χαμηλή αναλογία. Για παράδειγμα, στο Πανεπιστήμιο Eötvös Loránd (Βουδαπέστη, Ουγγαρία) αντιστοιχούν περίπου 12 φοιτητές ανά καθηγητή και στο Πανεπιστήμιο του Buenos Aires –στη χρεοκοπημένη Αργεντινή- αντιστοιχούν 10 φοιτητές ανά καθηγητή!

Ο καθορισμός του αριθμού των εισακτέων είναι ένα πολυπαραμετρικό πρόβλημα και δεν μπορεί να υπαγορευτεί μόνο από τις «πολιτικές πιέσεις της κοινωνίας». Θα πρέπει μεταξύ των άλλων να λαμβάνει υπόψη στοιχεία όπως το έτος ίδρυσης του Τμήματος, το γνωστικό αντικείμενο,

η διάρκεια σπουδών, οι ενεργοί φοιτητές και ο αριθμός προπτυχιακών και μεταπτυχιακών προγραμμάτων σπουδών, ο αριθμός ενεργών υποψηφίων διδασκόντων, ο αριθμός υποστηρικτικού προσωπικού (ΠΔ-407, ΕΔΙΠ, ΕΕΠ, ΕΤΕΠ, Διοικητικό Προσωπικό) και βέβαια το ύψος της χρηματοδότησης. Επίσης, πέραν των ποσοτικών δεδομένων θα πρέπει να λαμβάνονται σοβαρά υπόψη και τα ποιοτικά χαρακτηριστικά που συνοδεύουν κάθε Τμήμα, όπως αυτά αποτυπώνονται από την εξωτερική αξιολόγηση (Βλ. [4]).

Η ΚΙΠΑΝ έχει καταθέσει τις προτάσεις της για την ορθολογική ανάπτυξη των Πανεπιστημίων της χώρας, που έχουν υιοθετηθεί από το τελευταίο Συνέδριο της ΠΟΣΔΕΠ, στο **Πρόγραμμα Δράσης της Ομοσπονδίας (Βλ. [5], Ενότητες 8 και 16)**.

Με βάση τα παραπάνω, καλούμε την Πολιτεία,

- Έστω και την τελευταία στιγμή, να **επανεξετάσει τον αριθμό των εισακτέων σε κάθε Τμήμα**, με βάση τα κριτήρια που αναφέραμε, προκειμένου να μην εξαπατηθούν οι νέοι φοιτητές και οι οικογένειές τους.
- Να ανοίξει έναν ειλικρινή και όχι προσχηματικό διάλογο για **τον επανασχεδιασμό της Ανώτατης Εκπαίδευσης**, κατ' αρχάς για τα κριτήρια δημιουργίας ή/και αναδιοργάνωσης των Πανεπιστημίων, και στη συνέχεια για τον νέο Πανεπιστημιακό Χάρτη της χώρας, στον οποίο διάλογο θα δοθεί η ευκαιρία σε όλους τους ενδιαφερόμενους (Ανώτατα Ιδρύματα, Πανεπιστημιακοί, Επιστημονικοί και Επαγγελματικοί φορείς της χώρας) να καταθέσουν τις απόψεις τους, με σκοπό να διαμορφωθεί ένα Πανεπιστημιακό σύστημα με έκταση και διάρθρωση ανά Πανεπιστήμιο, Σχολή και Τμήμα, που θα έχει στρατηγικό – αναπτυξιακό χαρακτήρα και δεν θα αλλάζει τον αριθμό εισακτέων και την έδρα των τμημάτων κάθε χρόνο, έρμαιο των πελατειακών αναγκών της εκάστοτε Κυβερνώσας πλειοψηφίας.

ΕΚΤΕΛΕΣΤΙΚΗ ΓΡΑΜΜΑΤΕΙΑ της ΚΙΝΗΣΗΣ ΠΑΝΕΠΙΣΤΗΜΙΑΚΗΣ ΑΝΑΒΑΘΜΙΣΗΣ

Πηγές:

[1] <http://www.imerisia.gr/article.asp?catid=26510&subid=2&pubid=112976747>

[2] <http://www.esos.gr/article/eidisis-tritovathmia-ekpaidefsi/yphretoyn-9299-kathigites-stapanepisthmia>

[3] <http://www.timeshighereducation.co.uk/world-university-rankings/2012-13/world-ranking/methodology>

[4] «**Οκτώ προτάσεις για διδασκαλία και έρευνα στα ΑΕΙ**», http://news.kathimerini.gr/4dcgi/w_articles_ell_2_21/06/2013_524281

[5] «**Πρόγραμμα Δράσης της Ομοσπονδίας**», Απόφαση του 11^{ου} Συνεδρίου της ΠΟΣΔΕΠ, Σάββατο 2 Φεβρουαρίου 2013. http://www.posdep.gr/index.php?option=com_docman&task=doc_download&gid=1338&Itemid=47

Κοινοποίηση:

- Διοικούσα Επιτροπή της ΠΟΣΔΕΠ,
- Καθηγητή **Κων/νο Αρβανιτόπουλο**, Υπουργό Παιδείας και Θρησκευμάτων, Ανδρέα Παπανδρέου 37, 15180 Μαρούσι, minister@minedu.gov.gr
- Κύριο **Συμεών Κεδίκογλου**, Υφυπουργό Παιδείας και Θρησκευμάτων, Ανδρέα Παπανδρέου 37, 15180 Μαρούσι, symeonk@parliament.gr
- Κύριο **Κων/νο Γκιουλέκα**, Υφυπουργό Παιδείας και Θρησκευμάτων, Ανδρέα Παπανδρέου 37, 15180 Μαρούσι, info@gioulekas.gr, gioulekas@parliament.gr
- Καθηγητή **Αθανάσιο Κυριαζή**, Γενικό Γραμματέα Υπουργείου Παιδείας και Θρησκευμάτων, Ανδρέα Παπανδρέου 37, 15180 Μαρούσι, gengram@minedu.gov.gr
- Σύνοδο Πρυτάνεων Ελληνικών Πανεπιστημίων, lilnikol@interel.uoa.gr
- Σύνοδο Προέδρων Συμβουλίων Ιδρύματος Ελληνικών Πανεπιστημίων,
- Σύνοδο Προέδρων ΤΕΙ,
- Διαρκή Επιτροπή Μορφωτικών Υποθέσεων της Βουλής των Ελλήνων
- Επιτροπή για την Έρευνα και την Τεχνολογία της Βουλής των Ελλήνων
- Καθηγητή **Ιωάννη Τσάκνη**, Πρόεδρο ΟΣΕΠ/ΤΕΙ, jtsaknis@teiath.gr
- Κυρία **Μαρία Στουμπούδη**, Πρόεδρο ΕΕΕ, mstoum@hcmr.gr